



DEN NORSKE KIRKE

Bergen kirkelige fellesråd

## JURYRAPPORT



*En kirke full av liv*

DESIGN- OG PRIS KONKURRANSE

*NY KIRKE I SÆDALEN, BERGEN*



## KORT OM KONKURRANSEOPPGAVEN

Sædalen kan betegnes som en bygd i byen med lett tilgang til fjell og skog. Området har hatt en omfattende boligutbygging de siste 15-20 år, og består av en stor andel familier med barn og ungdom. Det er mye frivillig engasjement i Sædalen gjennom idrettslag, menighetsarbeid, og aktiviteter knyttet til kultur, miljø og bærekraft. Det er imidlertid få lokale møtesteder utenom skolebyggene, som er i flittig bruk. Den nye områdereguleringsplanen legger til rette for etablering av flere møtesteder gjennom nærmiljøanlegg, klubbhus og kirke.

Med eget kirkebygg vil det åpne seg flere nye muligheter for menigheten og lokalmiljøet. Med sin sentrale beliggenhet i sentrum, vil kirken og uteområdene kunne invitere Sædalens innbyggere til ulike aktiviteter eller bare en pust i bakken. Både unge og gamle vil kunne få et møtested på dag- og kveldstid. Det kan være eldretreff og babysang på formiddagen, avløst av skolebarn og ungdommer som kan få leksehjelp eller bare henge på kirketorget etter skoletid. Menigheten vil få et kirkerom tilrettelagt for kirkelige handlinger som gudstjenester, dåp, konfirmasjoner og begravelser, men det vil også bli tilrettelagte arealer for å arrangere konserter, temakvelder, forestillinger m.m.





# DEN NORSKE KIRKE

Bergen kirkelige fellesråd

## Menigheten har formulert følgende mål for ny nærkirke i Sædalen:

Sædalen menighet ønsker seg en kirke full av liv hele uken, som er et møtested til glede for Gud og mennesker. Et lyst, varmt og stilrent kirkebygg som gjennom sin arkitektur, utsmykning og innbydende uteområder, inviterer og appellerer til kontakt mellom mennesker, og mellom mennesket og Gud gjennom:

- Et kirkerom som gir oss et glimt av det hellige. Et møtested som uttrykker det som er større enn oss selv, og gir en himmel over livet i sorg og glede.

- Et kirketorg med cafe som er hjertet i kirkebygget. Et åpent og tilgjengelig møtested hvor folk kjenner at det er godt å være, og som inviterer deg inn fra sentrum i Sædalen.

- En aktivitetsdel med gode og fleksibelt tilrettelagte rom for ulike grupper, og som muliggjør flere parallelle aktiviteter.

- Et uteområde som inviterer til aktivitet og sosiale møteplasser, som oppleves som en del av kirken og samtidig åpner opp mot naturen rundt.

## RANGERING

Motto: **En kirke full av liv**

Hille Melbye	Arkitekter
KOHT	Arkitekter
TAG	Landskapsarkitekter
K. Nordang	Entreprenør

Motto: **Liv Laga**

HOLON	Arkitektur
RATIO	Arkitekter
BOGL	Landskapsarkitekter
STOLTZ	Entreprenør

Motto: **Inn i Varmen**

LJB	Arkitekter
	Landskapsarkitekt
Leigland Bygg	Entreprenør

Motto: **Lyskilden**

Helen & Hard	Arkitekter
Norconsult	Landskapsarkitekter
Lars Jønsson	Entreprenør

Motto: **Sædaleshovet**

MAD, Bergen	Arkitekter
MUD	Landskapsarkitekter
Brødrene Ulveseth	Entreprenør





## GJENNOMFØRING AV KONKURRANSEN

Konkurransen ble gjennomført som en design- og priskonkurransen med en offentlig anskaffelse i to trinn. Det ble holdt en prekvalifiseringsrunde der deltagerne ble vurdert på et sett med kriterier og fem firmaer plukket ut til videre arbeid. Disse ble invitert til en design- og priskonkurransen som ble vurdert etter et annet sett med kriterier. Konkurransen blir avholdt etter reglene om Plan- og designkonkurranser (Anskaffelsesforskriften Del I, II og V). Denne utlysningen gjaldt prekvalifiseringen, hvor 5 av 13 leverandørteam ble valgt ut som kandidater til pris- og designkonkurransen del 2.

### *Milepælene i konkurransen var:*

Oppstartsmøte:	09.06.2021 (befaring)
Spørsmålsfrist:	20.09.2021
	04.10.2021 (forlenget frist)
Innleveringsfrist:	01.10.2021
	15.10.2021 (forlenget frist)

Utkastene ble levert til juryfunksjonær Jan Helge Helleraker på Merzell innen tidsfrist. Mottak, registrering og håndtering av utkastene ble ivaretatt slik at anonymiteten til deltakerne ble ivaretatt, i tråd med bestemmelsene for Plan- og designkonkurranser. Utkastene ble vurdert av en jury og anonymitetsprinsippet ble kompetent ivaretatt. Juryen gjennomførte en intens juryøkt fra 9-11 november 2021, samt et jurymøte 23.11.2021.

Utkastene har vært stilt ut på Sædalen skole fra lørdag 23.oktober. Det har vært to lokale informasjonsmøter om prosessen frem mot valg av kirkebygg og det ble gitt mulighet for menighet og lokalmiljø å komme med sine innspill til juryen. Hvert team ble tildelt et honorar på 100 000,- eks mva.

## JURY

De innleverte utkastene er bedømt av en jury med følgende sammensetning:

**Mette Svanes**  
Juryleder, kirkeverge,  
Bergen kirkelige fellesråd

**Bjarne Skarestad**  
Seniorrådgiver,  
Bergen kirkelige fellesråd

**Leidulf Øy,**  
Byggekomite, Sædalen  
menighet

**Mia Sørbø,**  
Byggekomite, Sædalen  
menighet

**Håkon Klepsvik,**  
Byggekomite, Sædalen  
menighet

**Aina Dahle,**  
Arkitekt MNAL, d. ETH/SIA  
Einar Dahle Arkitekter AS

**Ove Morten Berge,**  
Sivilarkitekt MNAL,  
Ramp Arkitekter

**Imke Wojanowski,,**  
Landskapsarkitekt MNLA,  
Atsite Landskapsarkitekter

**Carmen I. O. Roman**  
Jurysekretær, arkitekt MNAL,  
Akasia





## EVALUERINGSKRITERIER

*Juryen har under arbeidet benyttet de definerte kriteriene for konkurransen knyttet til arkitektonisk helhetskonsept, kvalitet og miljø. Det er også lagt vekt på at prosjektet skal være gjennomførbart innenfor de begrensinger som er gitt i reguleringsplanen og innenfor de rammene som er gitt for prosjektet.*

*Konkurransprogrammet med tilhørende vedlegg, sammen med informasjon og avklaringer i perioden har dannet grunnlaget for de innsendte forslagene og materialet som er evaluert av Juryen. Juryen har ønsket å velge det utkastet som ivaretar konkurransens intensjoner og krav på best mulig måte.*

*Følgende kriterier er satt ved evaluering av konkurranseutkastene:*

### **Arkitektonisk helhetskonsept (60%)**

- Helhetlig arkitektonisk uttrykk for bygg og uteområder som gir attraktivitet og aktivitet for sentrum i Sædalen.
- Et kirkebygg som møter menighetens behov for funksjonelle og fleksible romløsninger.
- Krav, forventninger og føringer fremgår av romprogrammet («En kirke full av liv») og brukerreisene, samt reguleringsplan.
- Overordnet beskrivelse av innlemming av kunstnerisk utsmykning.

### **Kvalitet og miljø (30%)**

- Et helhetlig konsept for materialvalg, både utendørs og innendørs.
- Et helhetlig bærekraftkonsept som svarer på byggherrens miljøkrav.
- Krav, forventninger og føringer fremgår av kvalitetsbeskrivelsen.

### **Pris og leveransedyktighet (10%)**

- Et kirkebygg som er realiserbart innenfor tilgjengelige budsjettrammer som formidlet i prekvalifikasjonen er den rammen på kr 52.570 mil. eks mva
- Krav, forventninger og føringer fremgår av kvalitetsbeskrivelsen og entreprisforutsetninger.



## JURYENS GENERELLE VURDERING AV KONKURRANSEN

---

*Det er juryens oppfatning at konkurransen har vært vellykket. Det ble levert fem godt gjennomarbeidete konkurranseutkast som har gitt juryen fine faglig diskusjoner. Spesielt de tre rangerte utkastene viser interessante innspill og realistiske løsninger.*

Det er innen disse tre at juryen finner forslag med konsepter som eier den nødvendige robusthet og et utviklingspotensial som tåler bearbeiding og endringer i neste fase uten å miste sine kvaliteter, romlige som praktiske.

Kirken i Sædalen skal kombinere flere funksjoner som tilfredsstillende premisser nedlagt i innbydelsen for unge så vel som for gamle. Kirken skal være inviterende til sambruk på tvers av generasjonene, den skal være praktisk, moderne, arealeffektiv, tilrettelagt for fleksibel og samtidig bruk, og slik være den naturlige møteplassen i Sædalen.

Tomten er utfordrende. Både bekk og topografi, samt nabolagets høyst varierende topologi stiller krav til kirkens evne til å markere seg med verdighet og samtidig være innbydende. Reguleringsplanen setter klare begrensinger for prosjektet knyttet til bebygd areal, byggegrense mot vassdrag, byggehøyder med mer. Det er ingen av forslagene som har fullt ut løst kommuneplanens krav til parkeringsdekning. Dette er ikke tillagt stor vekt i juryens vurdering, men enkelte forslag har utfordret reguleringsplanens føringer om f.eks. avstand til vassdrag eller maks-BYA, noe som har gitt fine diskusjoner.



## JURYENS AVGJØRELSE

Etter juryens totalvurdering er det forslaget «En kirke full av liv» som har løst oppgaven best. Forslaget har et tydelig, solid og robust konsept med potensiale for videre bearbeiding i prosjekteringsfasen og forholder seg strengt til reguleringsplanen for tomten. Forslaget vektlegger et tydelig kirkebygg og svarer på menighetens ønsker og behov om en fleksibel romløsning på en helhetlig måte.

Juryen er glad for å kunne bidra til en ny milepæl i arbeidet med å realisere et etterlengtet kirkebygg for menigheten og lokalsamfunnet i Sædalen.

*Som juryleder – og på vegne av Bergen kirkelige fellesråd - vil jeg takke jurymedlemmene for arbeidet i juryen. Vi har hatt morsomme og faglig utviklende dager med juryeringen, - dette takket være spennende og varierte forslag fra konkurransedeltakerne. Jurymedlemmene har lyttet respektfullt til hverandre, og alle har bidratt aktivt med sin kompetanse. Gjennom arbeidet har vi opplevd felles modning og juryens avgjørelse er enstemmig.*

*Det er med glede og stolthet juryen leverer sin avgjørelse og peker på en verdig vinner av design- og anbudskonkurransen for ny kirke i Sædalen. Vi håper at prosjektet får godkjenning i «alle» ledd og kan bli realisert til glede og velsignelse for menighetslivet og alle i Sædalen.*

*- Juryleder, Mette Svanes.*



DEN NORSKE KIRKE

Bergen kirkelige fellesråd

## JURYENS UNDERSKRIFTER

**Mette Svanes**

Juryens leder  
Kirkeverge, BKF

**Bjarne Skarestad**

Seniorrådgiver,  
BKF

**Leidulf Øy**

Byggekomite,  
Sædalen menighet

**Mia Sørbo**

Byggekomite,  
Sædalen menighet

**Håkon Klepsvik,**

Byggekomite,  
Sædalen menighet

**Aina Dahle,**

Arkitekt MNAL,  
Einar Dahle arkitekter

**Ove Morten Berge**

Sivilarkitekt, MNAL,  
Ramp arkitekter

**Imke Wojanowski**

Landskapsarkitekt, MNLA  
Atsite Landskapsarkitekter

**Carmen I. O. Roman**

Sivilarkitekt MNAL,  
Akasia as



DEN NORSKE KIRKE

Bergen kirkelige fellesråd

## *EN KIRKE FULL AV LIV*

---

### *KONKURRANSENS VINNER*

#### **Hille Melbye Arkitekter**

Kaja Melbye  
Mikkel Haavaldsen  
Joachim M. Andersen

#### **PEAB - K. Nordang Entreprenør**

Håvard Tjore  
Anthon Brudvik

#### **KOHT Arkitekter**

Anders O. Bjørneseth

#### **TAG Landskapsarkitekter**

Merete Gunnes

*En kirke full av liv* har en arkitektonisk vilje og en troverdighet som et samlet anlegg. Forslaget harmonerer i samspillet mellom arkitektur, omgivelser og funksjoner og vil bli et landemerke i sentrum av Sædalen.

Arkitektur er en fortelling. Bygget har en tydelig annonsering av å være en kirke, med tårnet i front og en innbydende felles inngang for alle. I kirkelig tradisjon har bygget en aksial oppbygging med et østvendt kirkerom. Kirken og kirkebakken henvender seg bestemt og flott mot sentrum, og relasjonen mellom ute og inne er tydelig og fint balansert.

Kirkeanlegget er kompakt og har en funksjonell oppdeling med god plassering av og interaksjon mellom de forskjellige funksjonene. Planløsningen er ryddig med en god sonefordeling som inviterer til flerbruk.

Kirkerommets grunnplan har gode proporsjoner som kan gi et allsidig og godt rom. Rommet har god høyde og planen er kvadratisk. Dette gir en god bredde som sikrer god fleksibilitet og en romfølelse også ved fullsatt kirke. Ved åpning av kirkerommets bakvegg i full bredde vil kapasiteten i kirkerommet økes







## *EN KIRKE FULL AV LIV*

### *KONKURRANSENS VINNER*

betydelig og sikre god visuell kontakt til korpartiet for alle tilstede. Den rette aksens mellom kirketorg og kirkerom muliggjør en transparens hvor alteret kan være synlig fra en kommer inn hoveddøren i kirken. Juryen ser potensialet i rommets kvalitet som vil komme til sin rett i den videre bearbeidelsen av bygget gjennom prosjektfasen.

Kirketorgetts planløsning er åpen og fleksibel med ulike soner og kjøkkenet med serveringsområde er gitt en sentral plassering. Store vindusflater som kan åpnes sikrer gode lysforhold og en nær relasjon til uterommet kalt kirkebakken og naturen definert som kirkeparken. Sammen gjør dette at kirketorget vil gi en god atmosfære og kan bli det møtestedet som er så sentralt i visjonen for Sædalen kirke.

Plassering av preste- og dåpssakristi fungerer godt både når det er gudstjeneste og til bruk i løpet av uken. Vi vil særlig trekke frem dåpssakristiets utforming. Det vil også være et egnet grupperom og et sted for stillhet, kontemplasjon og samtale. Aktivitetsdelen i andre etasje har en fleksibilitet som gjør at kirken vil kunne romme allsidig bruk og aktivitet, noe som særlig er viktig for barn og unge.

Materialpaletten for kirkebygget som helhet harmonerer både i det estetiske uttrykket og svarer godt til ønsket om bærekraft og miljø i det korte og lange perspektiv. Forslaget har også aktivt tatt i bruk mulighetene teglstein gir for en unik og estetisk fasade på dagtid så vel som etter at mørket har senket seg. Materialvalget som er inkludert i det tilbudte prosjektet vil sikre kirken lang levetid og med et akseptabelt vedlikehold.

Juryen har tro på konseptet for kirkeparken som er forsiktig innarbeidet i det sårbare landskapsrommet, med stiforbindelsen langs bekken med stasjoner for opphold og aktivitet. Prosjektet har også forholdt seg strengt til reguleringsplanen og er av juryen vurdert å ha lav risiko knyttet til godkjenning og gjennomføring innenfor de rammer som er gitt.



## *EN KIRKE FULL AV LIV*

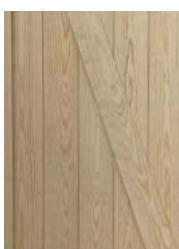
### *KONKURRANSENS VINNER*

#### *JURYENS ANBEFALING FOR VIDERE ARBEID I*

#### *PROSJEKTFASEN*

Kirkerommet er hovedrommet i den nye kirken, og må fremstå lyst, varmt og rommelig med et helhetlig arkitektonisk og kunstnerisk uttrykk. Konkurranseskjemaets perspektiv av kirkerommet er uheldig da det illustrerer en kald atmosfære i valg av møbler, lysinnslipp og uttrykk. Juryen ser potensialet i rommets kvaliteter og ønsker derfor at dette bearbeides videre med særlig henblikk på ulik bruk av rommet, lysinnslipp, alterparti, plassering av orgel, plass for rullestolbrukere og integrering av AV-utstyr. Kirkekunsten vil også gi mye til rommet og kunstner må inkluderes i kirkerommets videre bearbeidelse.

Forslagets atkomstsituasjon beskrevet som kirkebakken kunne med fordel vært bearbeidet mere da juryen mener plassen har et større potensiale som et oppholdssted og møtepunkt for nærmiljøet i Sædalen. Gjennom prosjektfasen bør overgangen mellom uteplassen foran kirketorget og naturen artikuleres bedre og mer romlig. Også de solfylte arealene på kirkens sørside mot Helledalslien kan utnyttes til kirkens aktiviteter, og suppleres med en grønn buffer mot matbutikken.



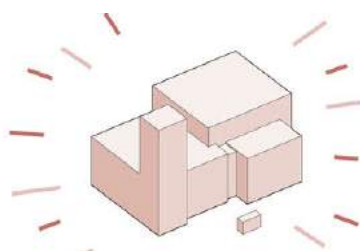


DEN NORSKE KIRKE

Bergen kirkelige fellesråd

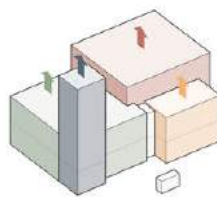
EN KIRKE FULL AV LIV

KONKURRANSENS VINNER



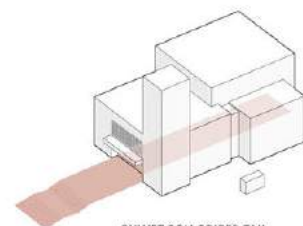
#### KARAKTER OG IDENTITET

Nye Sedalen kirke skal ha en tydelighet i sin karakter som kirkebygg og representere varighet, andakt og det sakrale, men samtidig være åpen, inviterende og inspirerende for alle.



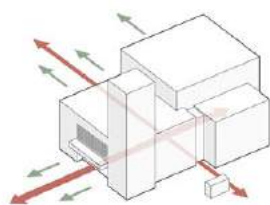
#### VOLUMOPPPBYGGING

Kirken benytter den programmatisk oppdelingen av bygget som utgangspunkt for det arkitektoniske uttrykket. På den måte oppnås et spill som gir kirken et rasjonelt, men samtidig spennende og lesbart ytre.



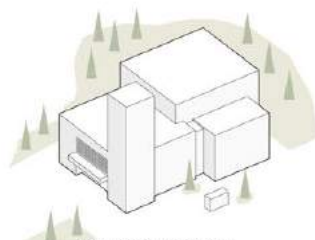
#### GULVET SOM GRIPER TAK

Hovedadkomsten til kirken går opp gjennom kirkebalken, der en løper strekker seg fra veikrysset opp til kirken, gjennom kirkeøstet, kirkerommet og beh opp til alteret.



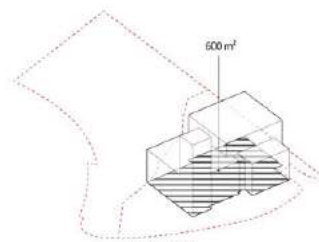
#### HENVENDELSE

Med gjennomgående akser åpner kirken seg mot landskapet, og etablerer en skjermende rygg med funksjoner mot Extra og nabobbyggelsen i sør-øst.



#### PAVILJONG I LANDSKAPET

Kirkeparken og den nye kirken utformes i tett dialog, slik at de sammen kan bidra til å aktivisere området og skape et nytt sentrum i Sedalen.



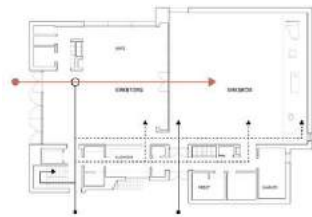
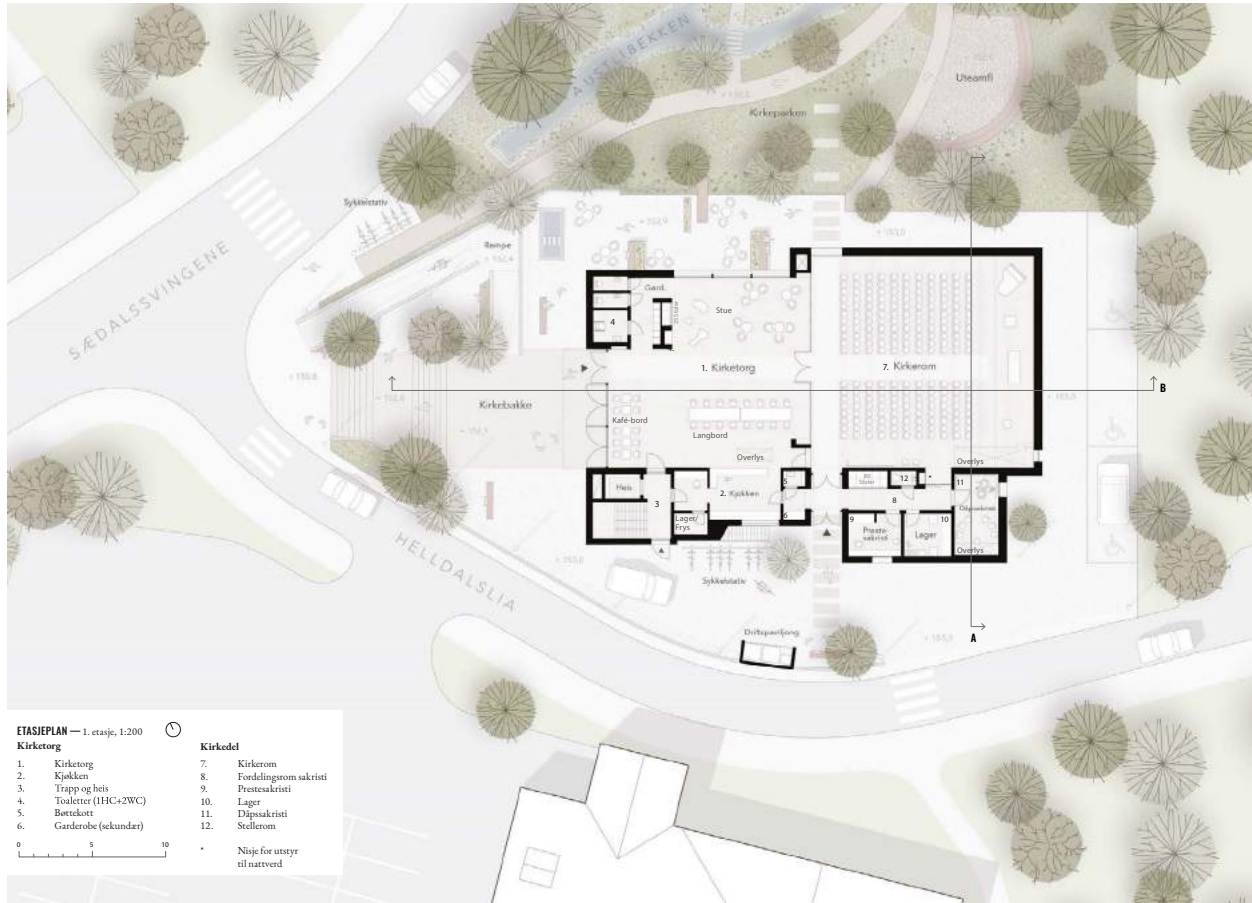
#### UTNYTTELSE

Den nye kirken svarer til reguleringsbegrensning for fotavtrykk (BYA) tilsvarende 600 m<sup>2</sup>. Det er likevel stor fleksibilitet i prosjektet til å håndtere endrede forutsetninger i prosjekteringsfase.



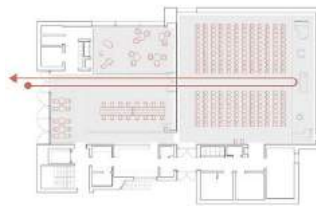
# DEN NORSKE KIRKE

Bergen kirkelige fellesråd



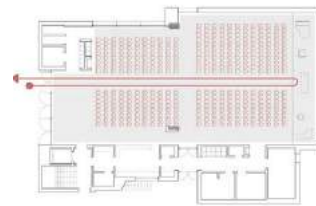
### EN HØYTIDELIG AKSE

Prosesjonsaksen fra kirkebakken leder deg gjennom hovedinngangen og helt frem til alteret. Sekundære innganger og passasjer gir fleksibilitet og muligheter for samtidig bruk.



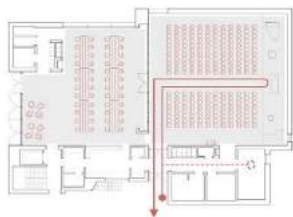
### TIL HVERDAG OG TIL FEST

Kirketorget er husets hjerte. Forskjellige soner gir ulike bruksmuligheter, enten som en forlengelse av en seremoni eller arrangement i kirkerommet, eller som en selvstendig enhet. Kirkerommets normale kapasitet er 230 stoler.



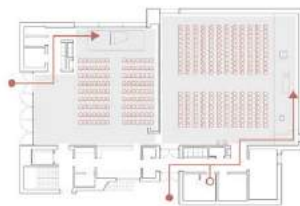
### DE STORE ØYEBLIKKENE

Ved spesielle anledninger kan foldeveggen skyves til side for en nærmest sømløs utvidelse av kirkerommet. Utvidet kapasitet er tilsammen 404 stoler.



### SAMTIDIG BRUK

Ved behov kan en sekundær inngang til kirkerommet benyttes slik at aktiviteten i kirkerommet kan pågå uforstyrret. Inngangspartiet har samtidig en strategisk tilknytning til sakristi og intern passasje mot korpartiet.



### PRESTEN OG PIANISTEN

Intern passasje mot korpartiet og mot eventuell flyttbar scene i kirketorget gir god tilkomst.



### ET STØRRE KIRKETORG

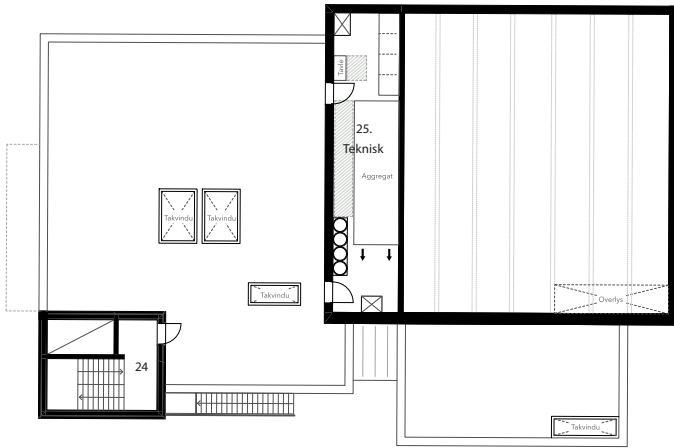
Galleriet gjør det mulig å utvide kirketorget ved hjelp av gardinet som ellers fungerer som akustisk regulator i kirkerommet. I tillegg til ekstra plass kobler dette kirketorget med sekundæringangen, for spesielle anledninger når det ikke er seremoni i kirkerommet.





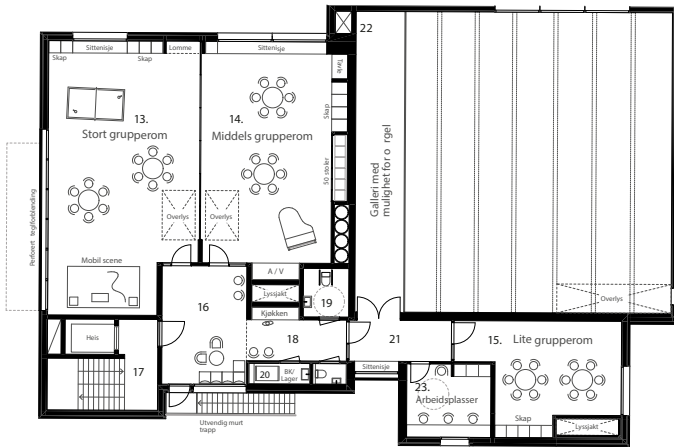
# DEN NORSKE KIRKE

Bergen kirkelige fellesråd



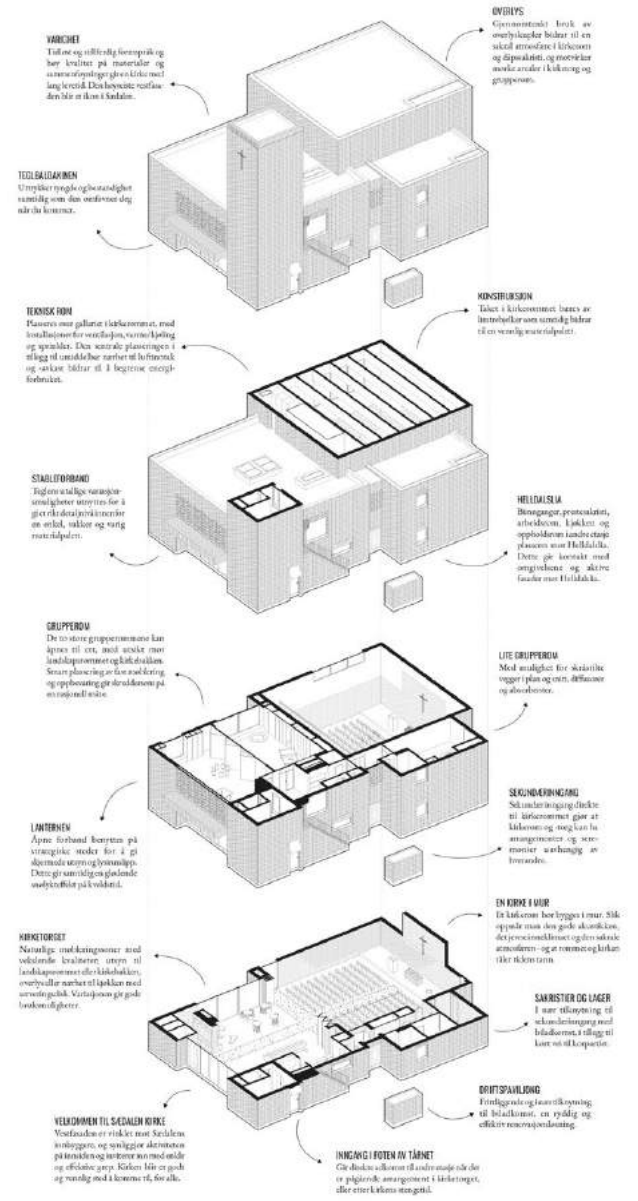
ETASJEPLAN — 3. etasje, 1:200

- 24. Trapp
- 25. Teknisk rom



ETASJEPLAN — 2. etasje, 1:200

- 13. Grupperom stort
- 14. Grupperom mellom
- 15. Grupperom lite
- 16. Oppholdsrom
- 17. Trapp og heis
- 18. Kjøkken
- 19. Toaletter (1HC+1WC)
- 20. Bøttekott
- 21. Fordelingsrom
- 22. Galleri - kirkerom
- 23. Arbeidsplasser

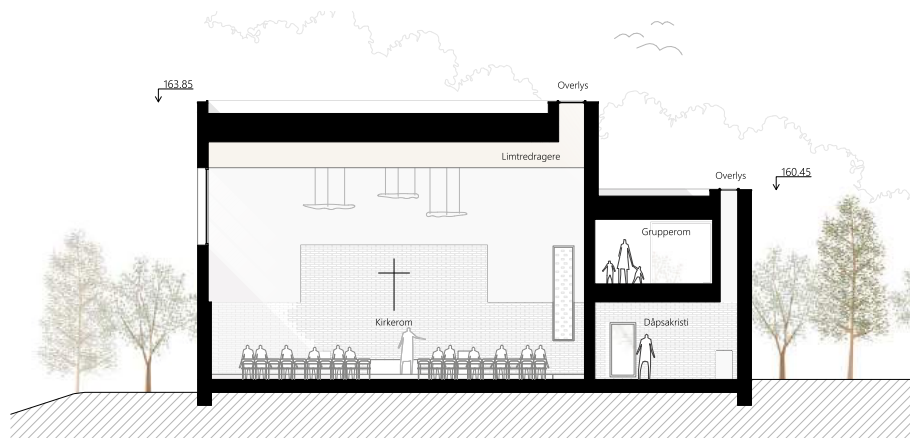
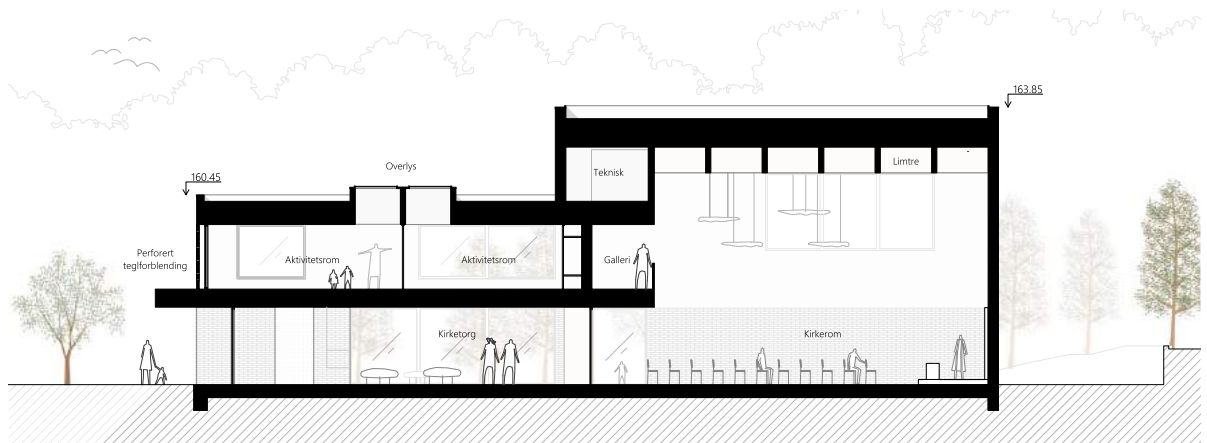






# DEN NORSKE KIRKE

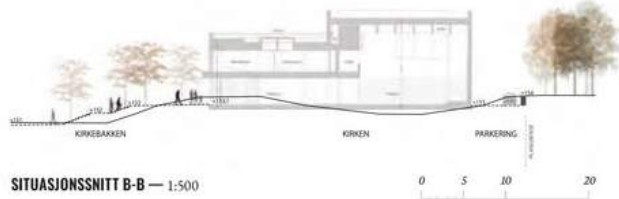
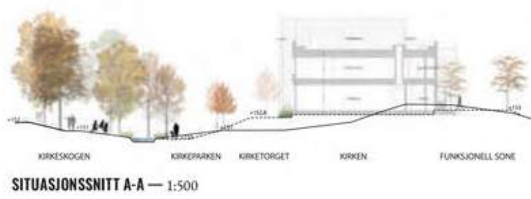
Bergen kirkelige fellesråd





# DEN NORSKE KIRKE

Bergen kirkelige fellesråd

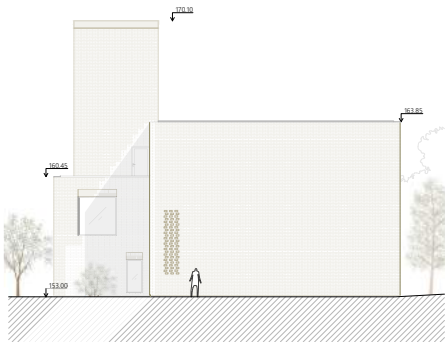




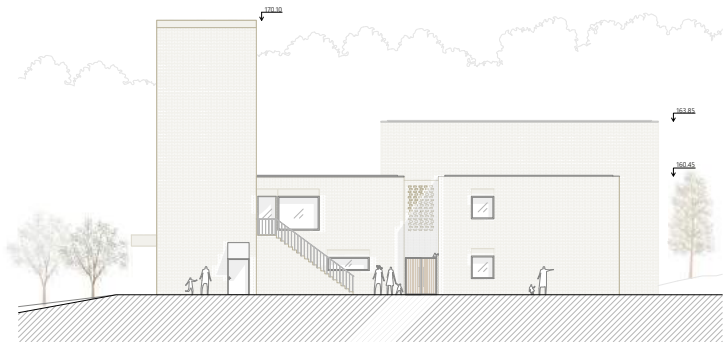


# DEN NORSKE KIRKE

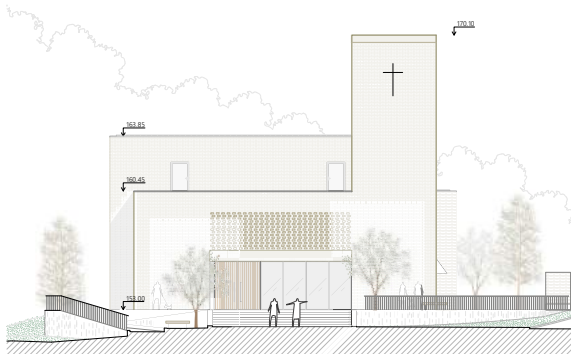
Bergen kirkelige fellesråd



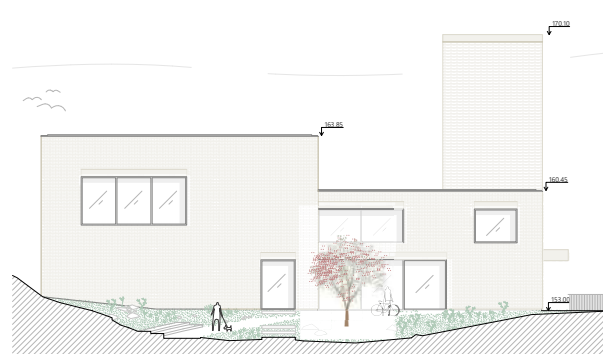
FASADE — Sør-øst, 1:200



FASADE — Sør-vest, 1:200



FASADE — Nord-vest, 1:200



FASADE — Nord-øst, 1:200



## **LIV LAGA**

2.

### **HOLON Arkitekter**

Pål Stolt-Nielsen Reksten

Petter Tenold

### **STOLTZ Entreprenør**

Per Einarsen

### **RATIO Arkitekter**

Anne Tornberg

### **BOGL Landskapsarkitekter**

Jens Linnet

*Liv laga* har en aksial oppbygging med et østvendt kirkerom. Anlegget har en fleksibel planløsning som svarer til ønsket om ulik og allsidig bruk. Konseptuelt er arkitekturen og anlegget derimot ikke tydelig i det å være synlig i sitt uttrykk som kirke i situasjonen den befinner seg i. Utkastet har mange gode anslag, men det kan virke for juryen som at det er mange ideer som har vært vanskelig å balansere formalt. Kirkerommet er plassert sentralt i bygget, mens de hverdagslige funksjonene som kirketorg, kontor og sakristi er plassert i hver sin ende og virker gjemt. Kirkerommet fremstår som en gjennomgangssone, noe som er uheldig. Kirkerommet er et estetisk tiltalende og sympatisk rom som med sine betongelementer og koblingen til naturen skaper en viss spenning i romopplevelsen. Juryen ser kirkerommet som et søkende rom uten å være gitt et utpreget sakralt preg.

Kirketorget er en sammensetning av flere funksjoner som blir fint flettet sammen og som gjør vandringen fra hovedinngangen og inn til kirkerommet tydelig og tiltalende. Kirketorget har i liten grad valgt å kommunisere med par-





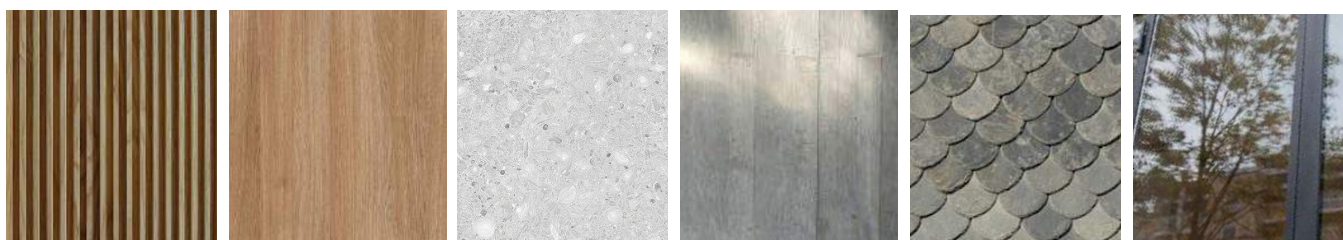
## LIV LAGA

### 2.

kområdet på nordsiden av bygget. Aktivitetsdelen i andre etasje har store arealer og innbyr til fleksibel bruk uavhengig av første etasje.

Adkomstsonen og plassen på sørsiden er generøs, dog streng, men det er et fint grep å beholde kollen, samt valget å trekke naturen inn i nord. Parkering og ballspill er foreslått på sørplassen, et fint grep som inviterer til flerbruk, et pluss for menighetslivet! Juryen stiller seg likevel spørrende om dette vil fungere godt i realiteten, og at dens utforming ikke virker spesielt inviterende. Fasaden på sørsiden fremstår noe udefinert og utflytende i valg av materialer og byggets komposisjon. Kirketårnet som er plassert i det sørøstlige hjørnet kommer ikke til sin rett da det fremstår lavt og utydelig. Prosjektet foreslår å ta nennsomt i bruk landskapsrommet med noen stier og stasjoner for opphold og aktiviteter. Dette synes juryen er positivt.

En viss grad av inkonsistens mellom prosjektets planer og illustrerte fasader gir noe usikkerhet knyttet forslaget faktiske innhold. Prosjektet har også på flere områder søkt å utfordre reguleringsplanen som ved plassering av bygget i forhold til vassdraget, byggets foreslåtte areal og innhold i prosjektforslaget. Juryen vurderer at dette øker risikoen knyttet til godkjenning og gjennomføring av prosjektet innenfor de rammer som er gitt.

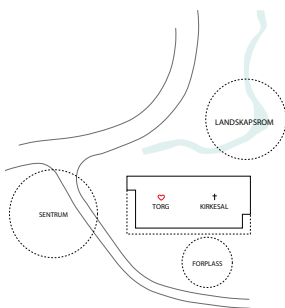




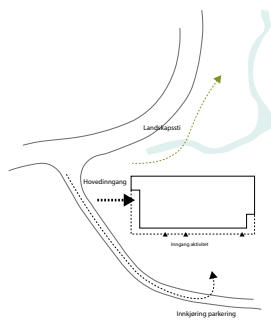


LIV LAGA

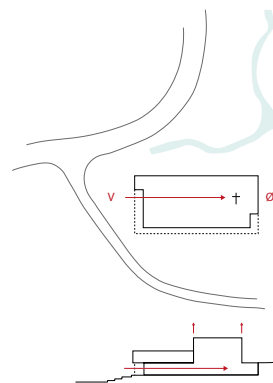
2.



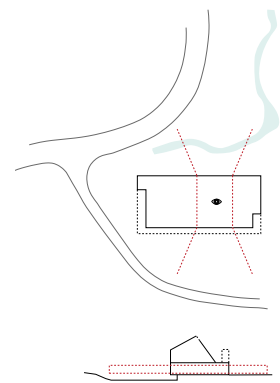
Plassering på tomt med kirketorg mot sentrum av Sædalen og kirkesalen mot landskapsrommet.



Adkomst med hovedinngang mot sentrum og bi-innganger mot forplass.



Vest-øst akse fra inngang til alter via kirketorg

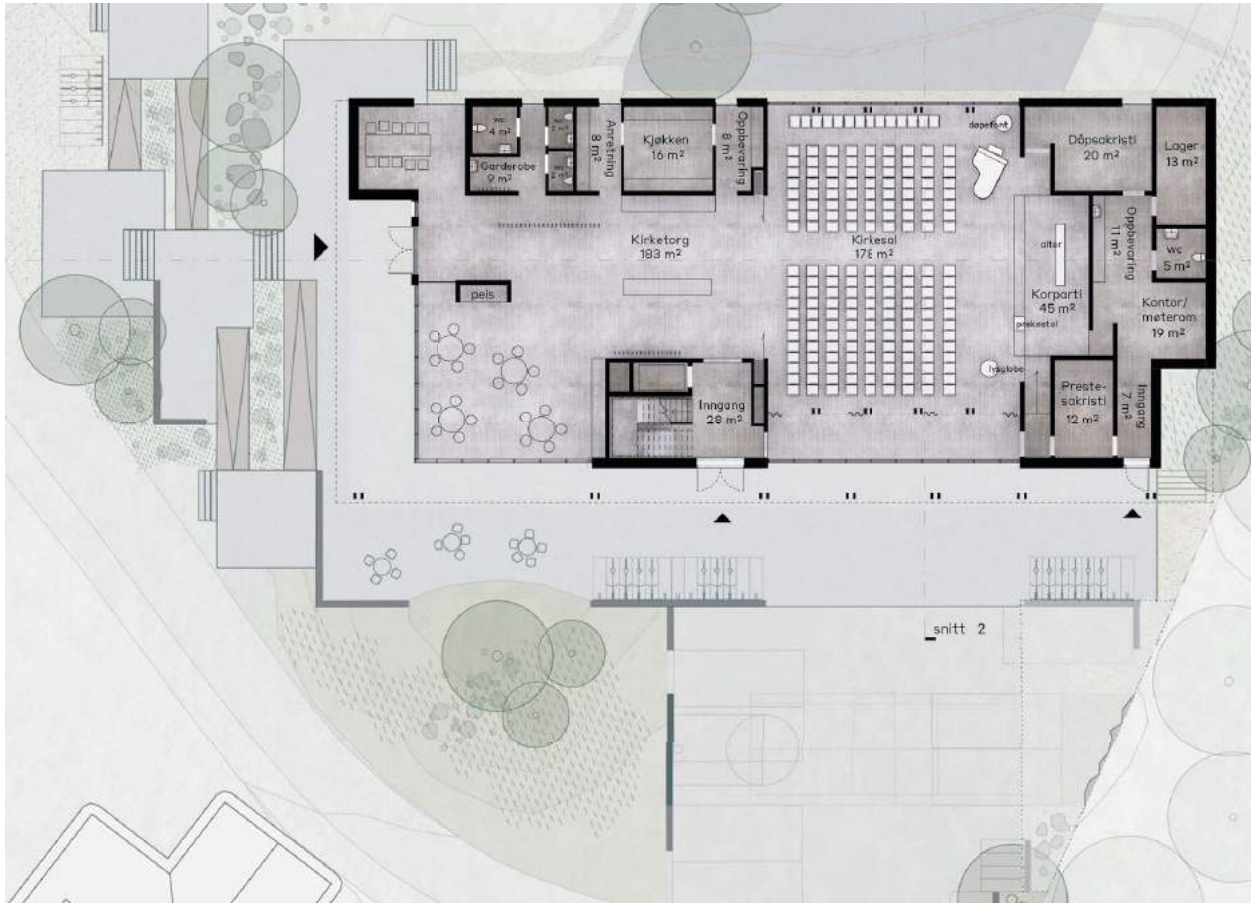


Kirkesalen har kontakt med landskapsrom i nord og forplass i sør.

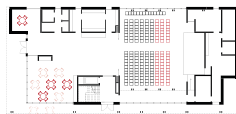
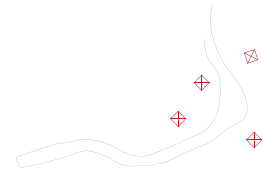


# DEN NORSKE KIRKE

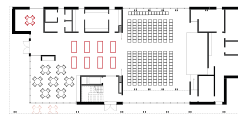
Bergen kirkelige fellesråd



## Bruk kirkebygg/-tomt



Daglig bruk



Julemarked inne og ute

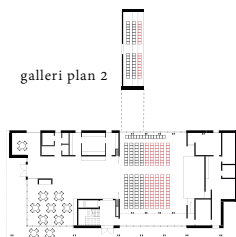


Utekonsernt-/forestilling på forplassen

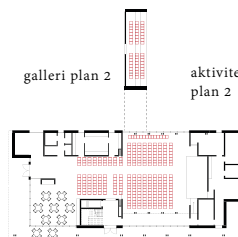


Minispeidare - telteir i landskapsrommet

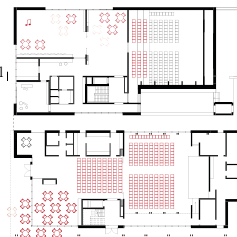
## Fleksibilitet kirkesal



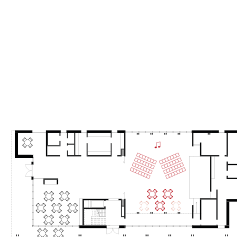
Liten gudstjeneste, 117 plasser



Stor gudstjeneste, 325 plasser



Åpent hus 353 plasser i kirkesal, galleri og torg



Intimkonsernt mot landskapsrommet



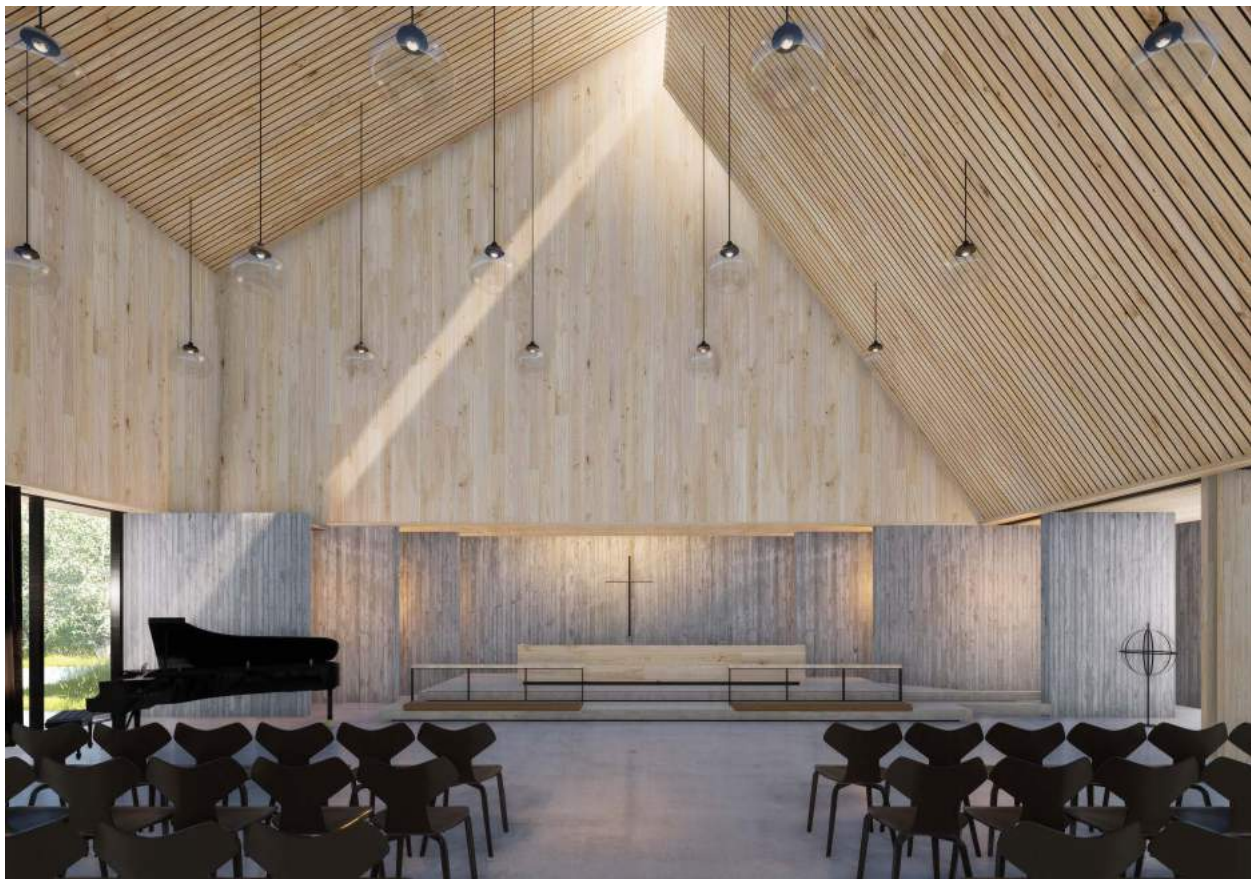


DEN NORSKE KIRKE

Bergen kirkelige fellesråd



Produktet vist i illustrasjonen er kun retningsveivende og







# DEN NORSKE KIRKE

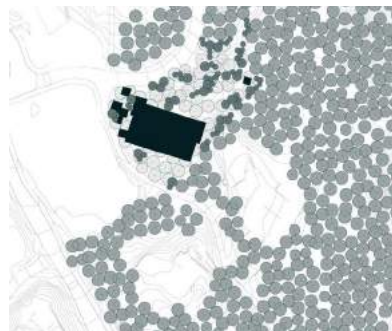
Bergen kirkelige fellesråd





# DEN NORSKE KIRKE

Bergen kirkelige fellesråd

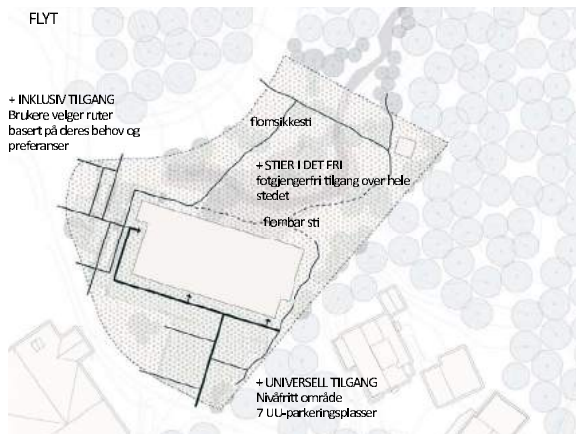


## FLYT

+ INKLUSIV TILGANG  
Brukere velger ruter  
basert på deres behov og  
preferanser

fjomsikkesti  
+ STIER I DET FRI  
fotgjengerfri tilgang over hele  
stedet  
fjombær sti

+ UNIVERSELL TILGANG  
Nivåfritt område  
7 UU-parkeringsplasser

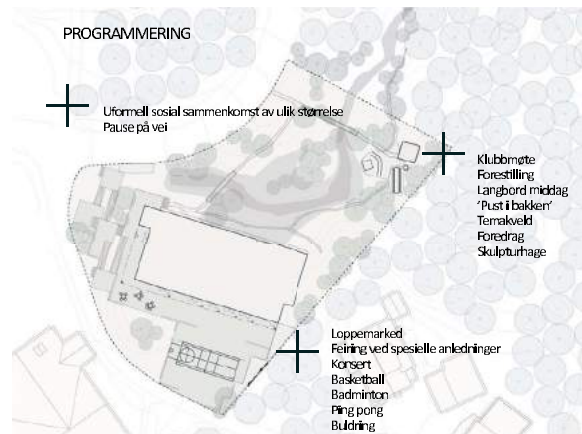


## PROGRAMMERING

+ Uformell sosial sammenkomst av ulike størrelse  
Pause på vei

Klubbmøte  
Forestilling  
Langbord middag  
'Pust i bakken'  
Ternakveld  
Foredrag  
Sculpturhage

+ Loppemarked  
Feiring ved spesielle anledninger  
Konsert  
Basketball  
Badminton  
Ping pong  
Buldring







## ***INN I VARMEN***

3.

### **LJB Arkitektur og Landskap**

Lars J. Berge  
Auste Cijunelyte  
David Fercak  
Kathrine Norum

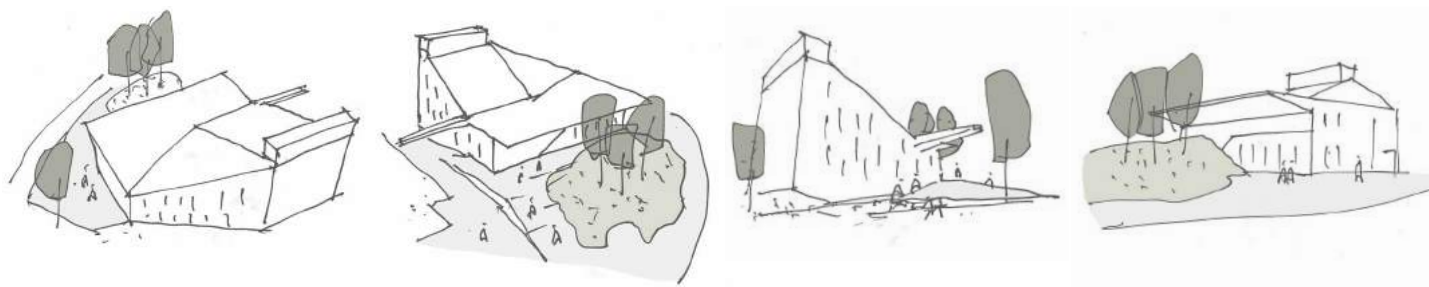
### **Leigland Entreprenør**

Sondre Romundset

*Inn i varmen* har et kontemplativt kirkerom, og er en tradisjonell langkirke med en tydelig aksial oppbygning som inviterer til både intimitet og deltagelse. Kor og kirkerom blir noe for smalt, for lite og tilfredsstillende ikke behovet til menigheten.

Det er en sympatisk tanke at kirkerommet er en del av et større torg med fri flyt mellom etasjene, men juryen vurderer det som lite troverdig at dette lar seg gjennomføre på en god måte med de løsningene som er foreslått. Foldedørene motvirker også det sakrale som er bygd opp ved materialiteten og proporsjonene ellers i kirkerommet.

*Inn i varmen*, likt de andre utkastene, har kirketorget mellom inngang og kirkerom, men i dette forslaget er torget trukket til side for å bli en café - et fint grep, men på bekostning av areal. Kirketorget blir grunt i forlengelsen av kirkerommet og potensialet til en utvidet kirke blir mindre. Samt at valget gjør arealet til en gjennomgangssone og ikke til et oppholdsareal generelt i hverdagsbruken,





## INN I VARMEN

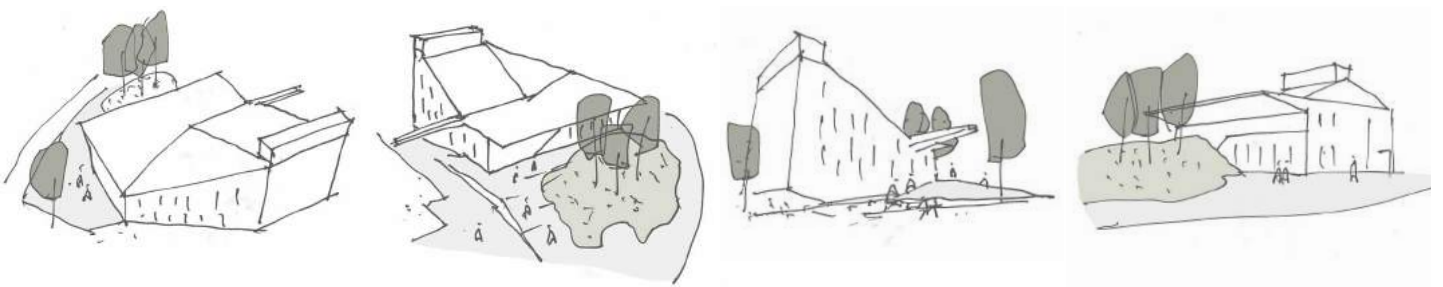
3.

noe som er uheldig. Aktivitetsdelen i andre etasje er rommelig, men det stilles spørsmål ved om de foreslåtte foldeveggene vil ivareta den ønskede fleksibiliteten i forhold til støyskjerming og avgrensing mellom etasjer og rom.

Det er et fint grep å bevare kollen, og juryen er svært positive til at det er funnet rom for en full parkeringskjeller med muligheter for aktivitet og fleksibel bruk. Adkomstpartiet fra sentrum av Sædalen rommer både adkomstrampen mot kirken og innkjøringen til parkeringskjelleren og vanskeliggjør med dette en innbydende velkomst til kirken.

Den øvrige tomten synes lite integrert i det helhetlige forslaget, der hverken bygget eller uteanlegget går i direkte dialog med det flotte landskapsrommet nord for kirken.

Juryen vurderer at forslaget inneholder elementer av risiko knyttet til godkjenning og gjennomføring av prosjektet innenfor de rammer som er gitt.





DEN NORSKE KIRKE

Bergen kirkelige fellesråd

## *INN I VARMEN*

3.

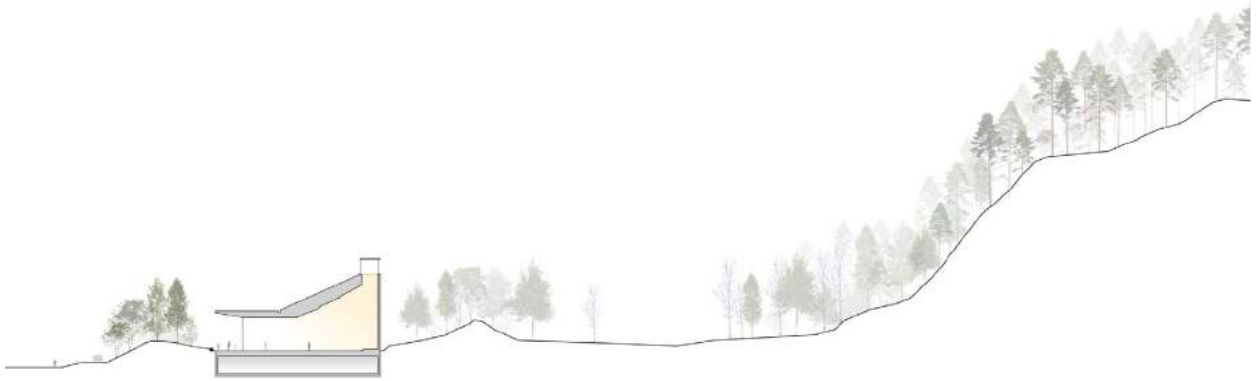
---





# DEN NORSKE KIRKE

Bergen kirkelige fellesråd

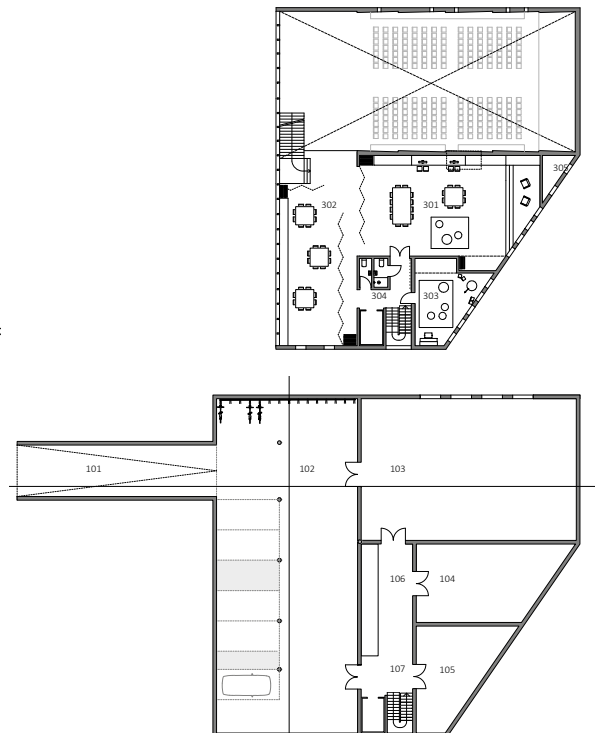
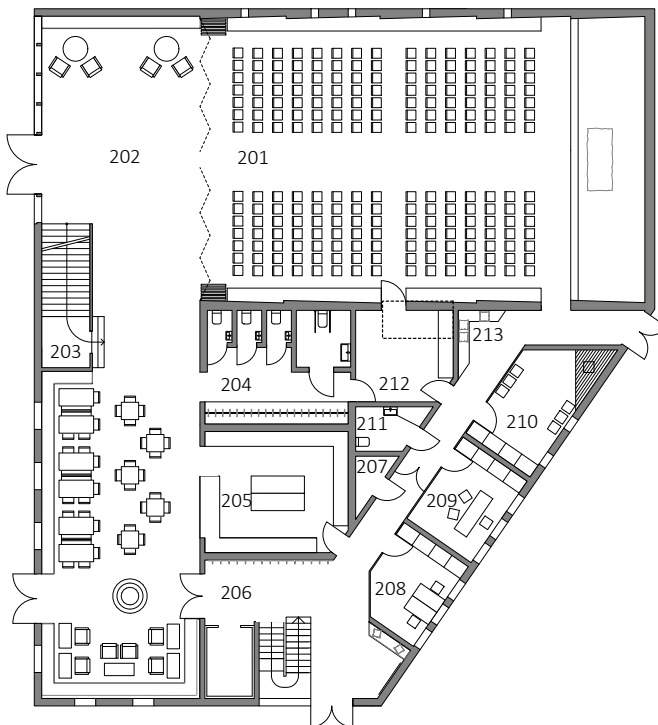






# DEN NORSKE KIRKE

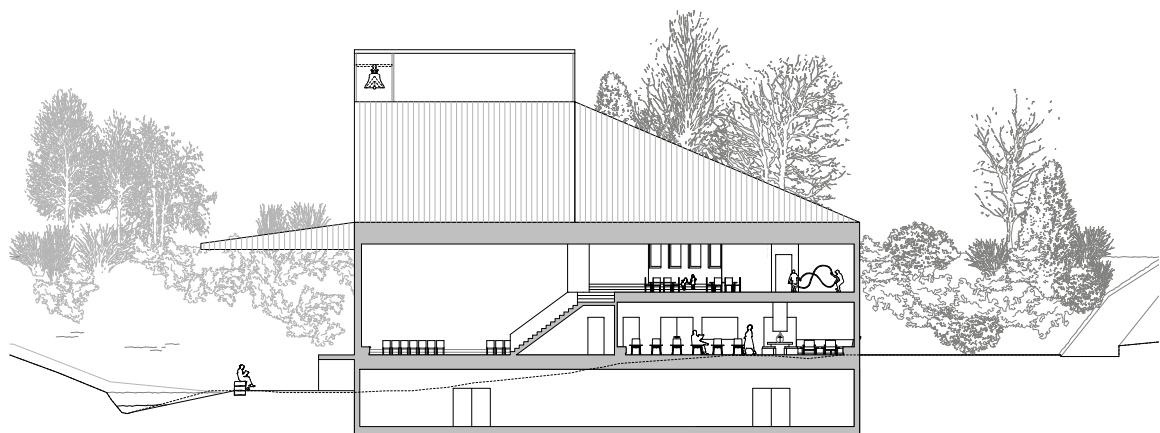
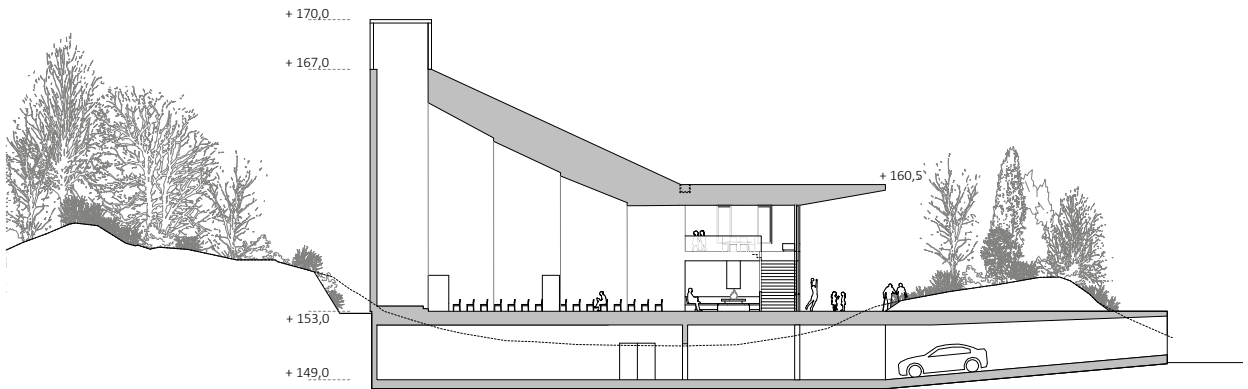
Bergen kirkelige fellesråd





DEN NORSKE KIRKE

Bergen kirkelige fellesråd





## **LYSKILDEN**

### **Helen & Hard Arkitekter**

Reinhard Kropf  
Karen Jansen  
Fredrik Krogeide

### **Lars Jønsson Entreprenør**

Terje Vik

### **Norconsult Landskap**

Anne K. Irgens  
Robert Lange

### **Rådgivere**

Pål Kristian Balstad

*Lyskilden* skiller seg fra de øvrige forslagene med dens dristige form. Utkastet har et traktformet kirkerom som er høyt og luftig. Den sterke formen kan bli svært styrende og begrense kirkens etterspurte fleksibilitet. Grunnet dens utforming er alterpartiet for smalt, samt at lysinnslippet vil kunne gi utfordringer med tanke på blending og universell utforming.

Det er en god bevegelsesakse mellom de ulike programmene, men juryen mener kirketorget form vil gi begrenset fleksibilitet og bruksmulighet. Det samme gjelder også aktivitetsdelen av kirken som har begrenset fleksibilitet for samtidig bruk og gir en unødig komplisert logistikk. Eksempelvis er det største aktivitetsrommet i andre etasje kun tilgjengelig gjennom det åpne galleriet inne i kirkerommet eller gjennom det tilstøtende aktivitetsrommet.

Adkomsten fra veikrysset er sympatisk løst med en enkel rampe i terreng, og domineres ellers av et betong-flom-basseng som juryen tviler på vil fungere godt.





## LYSKILDEN

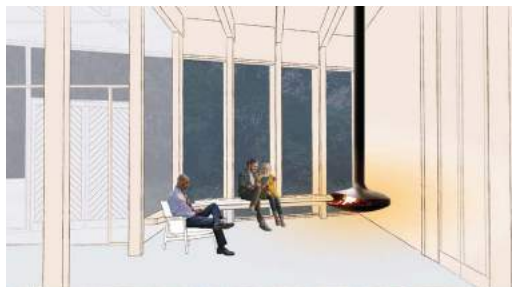
Prosjektet har dessuten foreslått mye program i landskapsrommet, noe juryen ser på som utfordrende med tanke på oversvømmelse og sterke strømningsforhold i bekken. Juryen vurderer at forslaget inneholder flere elementer av risiko knyttet til gjennomføring av prosjektet innenfor de rammer som er gitt.



Kirkerom



Kafeområdet



Peisområdet



Dåpsakristi



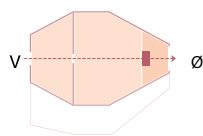
# DEN NORSKE KIRKE

Bergen kirkelige fellesråd

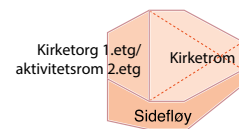
## LYSKILDEN



Overgangen mellom bylandskap og naturlandskap

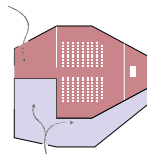
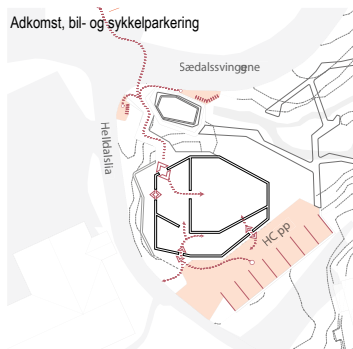


Overordnet orientering

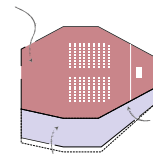


Organisering av kirkens hoveddeler

Adkomst, bil- og sykkelparkering



Innganger



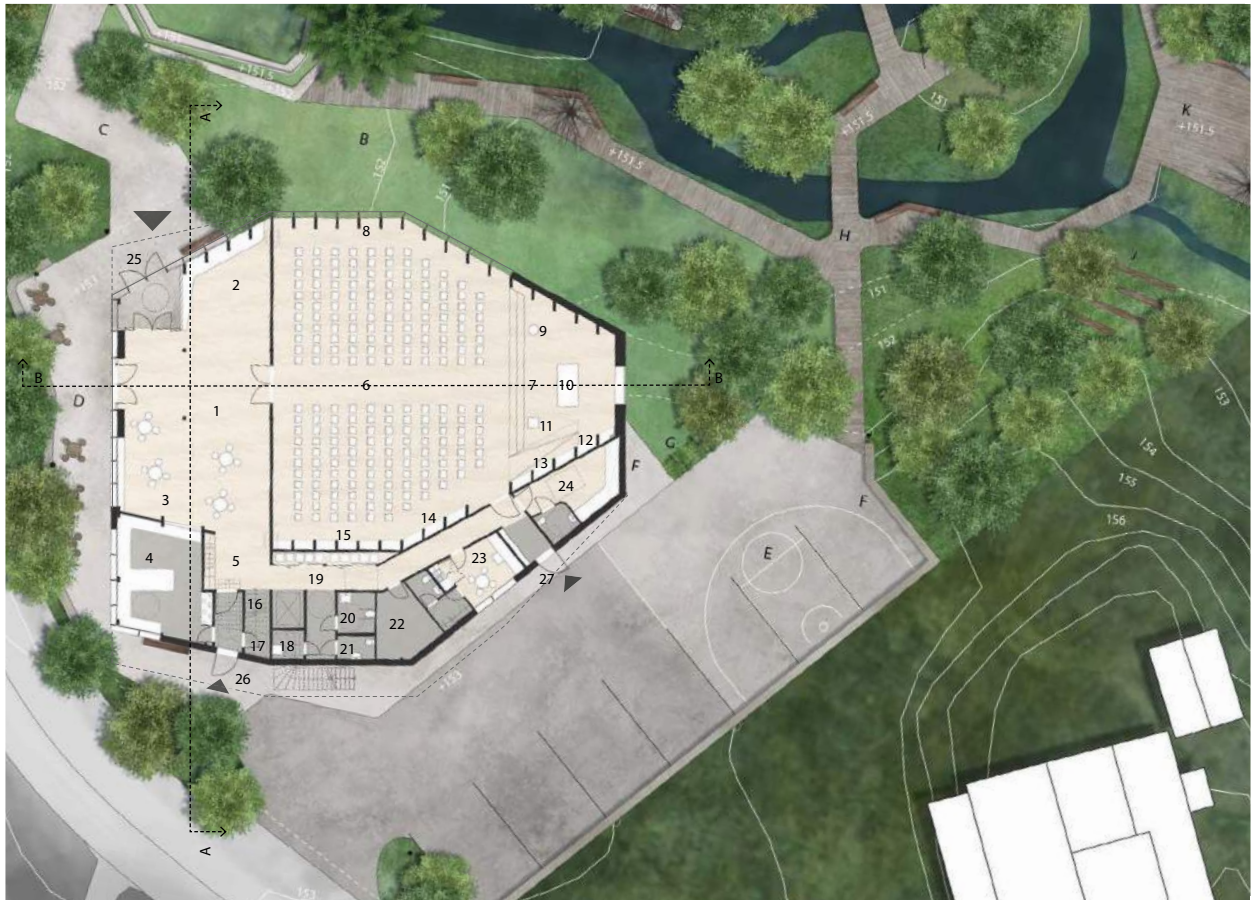
Mulighet for avstenging av kaféområdet fra resten av kirketorget



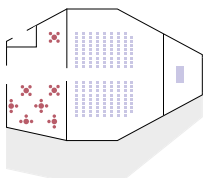


# DEN NORSKE KIRKE

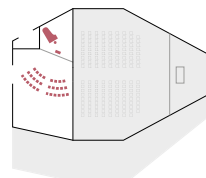
Bergen kirkelige fellesråd



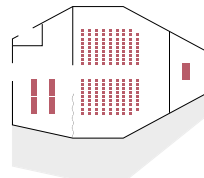
### III. ( 11) Mulige aktiviteter i / bruk av kirketorget og kirkerommet



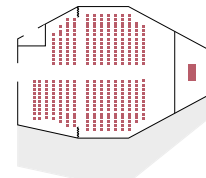
(a) Gudstjeneste med kirkecaffe



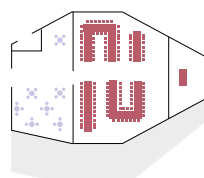
(b) Mindre konsert på kirketorget



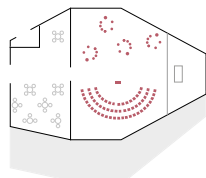
(c) Konferanse med buffet



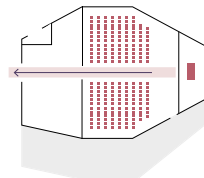
(d) Stor konsert i kirkerommet



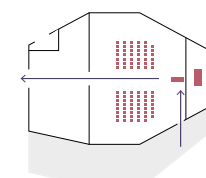
(e) Julebord



(f) Babysang / konfirmantsamling

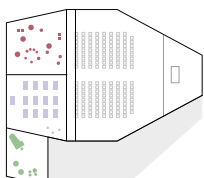


(g) Bryllup

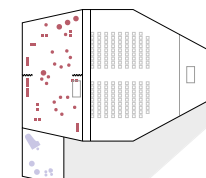


(h) Begravelse

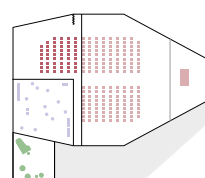
### III. ( 12) Bruk av aktivitetsrommene



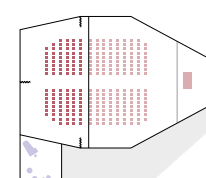
(a) Separate aktiviteter



(b) Stort grupperom og ungdomsklubb slås sammen



(c) Stort grupperom åpnes mot kirkerommet



(d) Aktivitetsrommene åpnes mot kirkerommet



DEN NORSKE KIRKE

Bergen kirkelige fellesråd

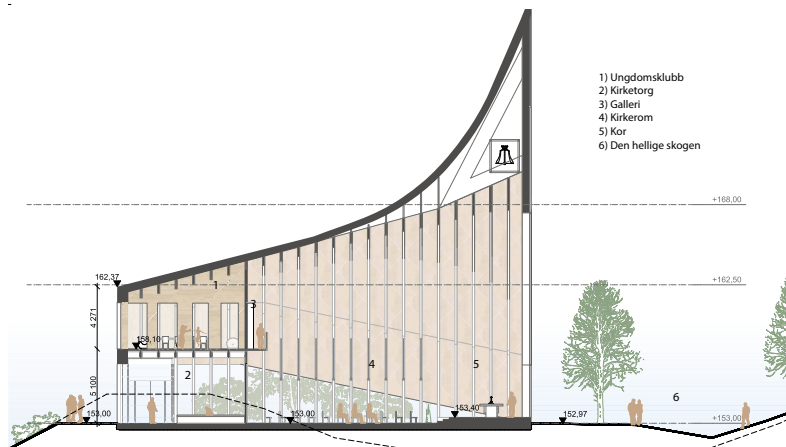
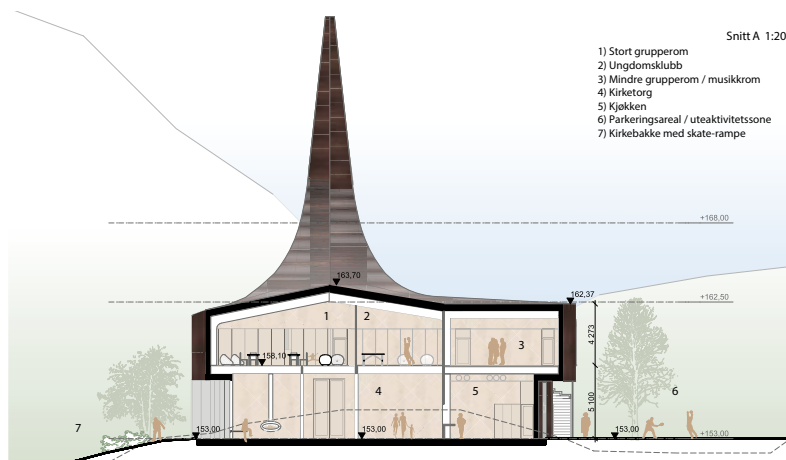
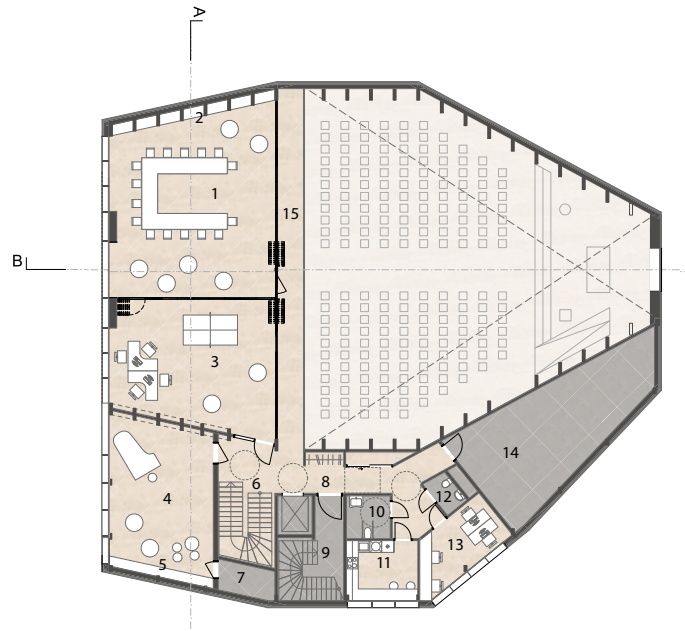






# DEN NORSKE KIRKE

Bergen kirkelige fellesråd





## **SÆDALSHOVET**

### **MAD Arkitekter, Bergen**

Celia Glanfield

Tordur Bryngeirsson

### **Brødrene Ulveseth, Entreprenør**

Runar Froestad

### **MUD Landskapsarkitekter**

Niklas Mayr

Sædalshovet har et funksjonelt kirkerom som henter lys fra nord og henvender seg mot det åpne landskapsrommet til tomten. Den store glassflaten i front vil kunne gi store utfordringer med tanke på blending og universell utforming, selv om denne glassflaten er mot nord. Kirkerommet blir en gjennomgangssone mellom to sentrale og viktige funksjoner i sideskipene, noe juryen anser som uheldig. Kirketorgets adkomst og utforming er påvirket av det sentralt plasserte trapp- og heisarealet som reduserer kommunikasjonen i bygget.

Utvidelsen av kirkerommet inn i kirketorget vil heller ikke fungere effektivt da det er svært begrenset visuell kommunikasjon mot korpartiet i kirkerommet. Aktivitetsrommene i andre etasje har for liten variasjon i størrelse, og er ikke fleksible til sammenslåing eller til samtidig bruk. Våpenhuset mot sør er et fint grep, men selve oppholdsarealet mot Helldalslia virker for trang, og er lite inviterende.







DEN NORSKE KIRKE

Bergen kirkelige fellesråd

## SÆDALSHOVET

Prosjektet har tatt nennsomt i bruk naturrommet med bekken, men de foreslåtte stier og aktiviteter ligger i de områdene som er mest utsatt for oversvømmelser.

Forslaget forholder seg til begrensningene i reguleringsplanen og er av juryen vurdert å ha lav risiko knyttet til gjennomføring av prosjektet.

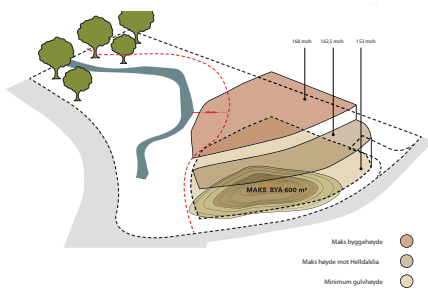




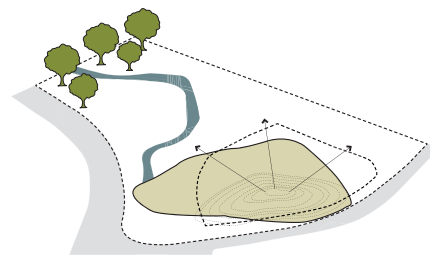
DEN NORSKE KIRKE

Bergen kirkelige fellesråd

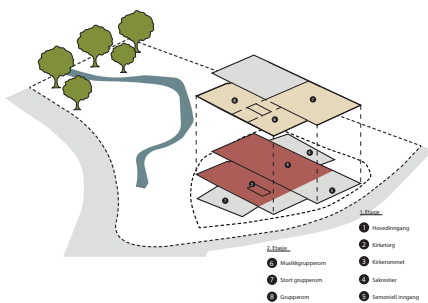
## SÆDALSHOVET



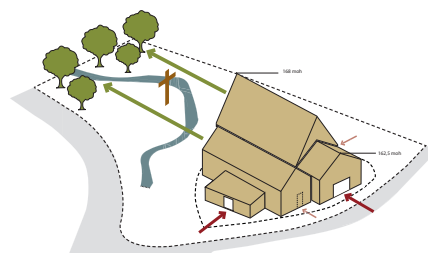
Reguleringsbestemmelser



Landskapsstrategi



Fordeling av program



Formgivning





# DEN NORSKE KIRKE

Bergen kirkelige fellestråd









DEN NORSKE KIRKE

Bergen kirkelige fellesråd





DEN NORSKE KIRKE

Bergen kirkelige fellesråd







DEN NORSKE KIRKE

Bergen kirkelige fellesråd

## JURYRAPPORT

